

ホッとハート

熱い心と癒しの心

2010 秋号
Autumn

鹿児島徳洲会病院広報誌

スポーツの秋

新入職員紹介
機材紹介
限度額認定
回復リハビリ病棟
健康祭案内
運動部
禁煙外来
安全管理者川柳

食欲の秋

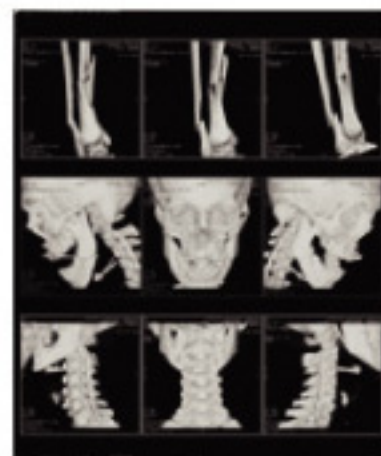


医療の進歩はめざましいものがあります。医療制度、福祉制度も時代に応じて変化していきます。その中で最先端の医療技術、医療情報、サービスを提供し、地域社会に貢献できる病院を私たちは目指しています。そのためには、最新の医療設備・機器の導入も必要不可欠なものです。情熱に燃える優秀なスタッフと最新の医療設備・機器によって万全の医療体制を整え、「心のこもった医療」「愛情のある医療」を実践していきます。今回は、CT・MRI、全身血管撮影装置、マンモグラフィ、超音波骨密度測定装置をご紹介します。

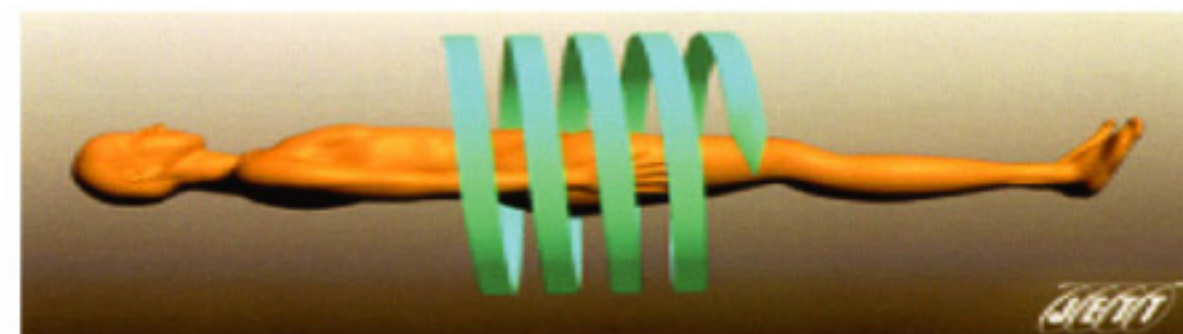
鹿児島徳洲会病院 医療機材 のご紹介



腹部大動脈



骨 3D画像



CT検査について(コンピューター断層撮影)
CTとは、X線とコンピュータを使い身体の輪切りの写真を連続で撮影する装置です。がん、出血、炎症など身体の様々な変化を捉えることができます。当院では、16列マルチスライスCTを導入しています。短時間の撮影時間で詳細な画像が得られ、血管像や3次元画像を作ることができます。

●CT検査について(コンピューター断層撮影)

●マルチスライスCTとは？

Multi Slice CT

マルチスライスCT



- より早く 一度のスキャン(撮影)で複数(~16枚)の画像を収集できます。
- より詳しく 1mm以下のスライス厚(撮影面)で検査できます。
- より楽に 胸部や腹部の撮影が1回の息止めで行えます。

新入職員紹介

2010年5月以降に新しく職員に加わった皆さんを紹介します



ICU
渡 由美



居宅
田口 潤一



医局
中井 仁志



5階病棟
新原 福美



2階病棟
徳永 良子



外来
川上 加絵



訪問介護
谷 幸亜



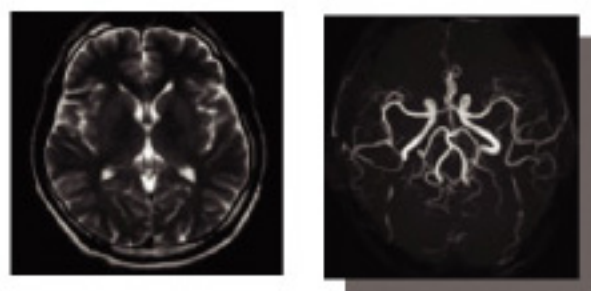
6階病棟
深見 まどか



5階病棟
徳満 正子

MRI

MRIとは、磁石とコンピュータを使い身体の輪切りの画像を写す装置です。CTとは全く異なる物質の物理的性質に着目した撮影法であるため、脳の血管、脊髄、肩、膝など全身の様々な変化を捉える事が出来ます。当院では1.5Tの最新鋭MRI装置を導入しています。従来の装置に比べ、検査時間が短く、精度のよい画像が得られます。



頭部MRI画像と血管像



GE社製
Signa HDxt 1.5T

CT・MRIの特徴

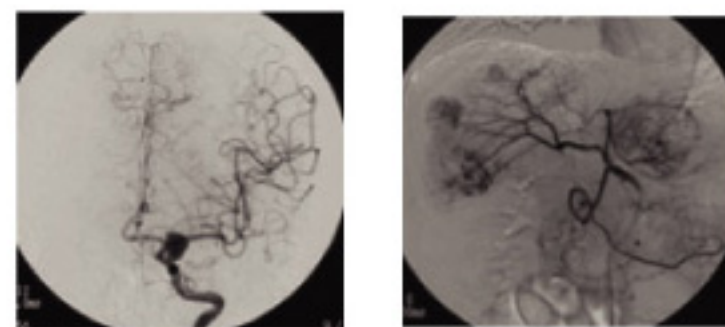
	CT	MRI
放射線被曝	あり	全くなし
撮影時間	短い (救急時にも使用)	長い (10~30分)
撮影部位	頭、胸部、腹部など	頭、脊髄、関節など
撮影方向	主に輪切り面	いろいろな方向
撮影不可	被曝不可の場合 (妊婦など)	ペースメーカー、金属内蔵 体内金属、静止できない人

MR・CTの役割

各検査部位におけるMRとCTの役割		MR	CT
頭部	原則	◎	○
	クモ膜下出血	×	◎
	石灰化・急性脳出血	○	◎
脊椎・脊髄		◎	○
胸部	肺	×	◎
	縦隔・心臓	◎	○
腹部	上腹部	○	◎
	骨盤内臓器	◎	○
四肢・関節		◎	◎

全身血管撮影装置

血管造影検査の結果をコンピューター処理により、全身の血管のみの写真にすることが出来ます。血管造影検査とは、腕や脚の付け根にある血管(主に動脈)に針を刺し、カテーテルという細長い管を使って行う検査です。体内血管の出血を止めたり、つまった血管を再遠流させたりする治療にも使います。



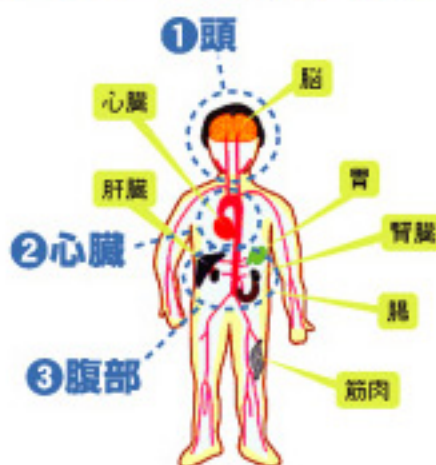
脳血管

腹部 動脈



全身血管撮影装置

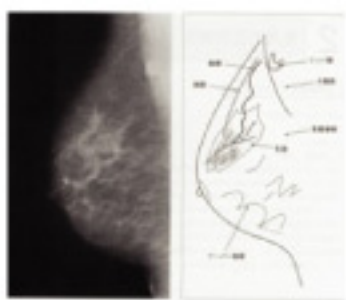
体内血管の止血、再灌流、塞栓などの治療



- ①頭 脳動脈瘤(くも膜下出血の原因)の検索
- ②心臓 冠動脈の心臓カテーテルによるふうせん治療
- ③腹部 癌細胞栄養血管の塞栓術

マンモグラフィ(乳房撮影)について

マンモグラフィとは、乳がんを診断する為の乳腺・乳房専用レントゲン撮影です。触っても分からない早期の小さな乳がんや、しこりを作らない乳がんなどを見つける事が出来ます。悪性だけでなく良性的のものも見つかります。触診やエコーと併せることで、より乳がんの発見率が高まります。



乳房写真と模式図

乳房撮影って何？

乳房X線写真のことを「マンモグラフィ」と呼ばれています。乳房は比較的やわらかい組織で出来ているために、普通のレントゲン写真とは違い、専用のX線撮影装置やフィルムを使って撮影します。

何が分かるの？

乳房にできる病気は色々あり、良性の場合もあれば悪性の場合もあります。ほとんどの病気はマンモグラフィ(乳房のX線撮影)で見つけることができます。また、しこりが触れる場合に、乳房の写真を見てそれがどういふものであるかを診断したり、視触診(体の外側からの診断)だけでは見つけるのが難しい病気を見つけることもあります。

乳がん検診をお勧めします



骨塩定量検査について

骨塩定量検査とは、骨の密度を測る検査です。骨粗しょう症の診断に用います。骨粗しょう症は、骨を形成しているカルシウムなどの成分が減少して骨量が減り、骨の強度や密度が損なわれて、骨折しやすくなった状態です。骨量減少が進むと、背骨が潰れて変形する圧迫骨折や転倒しただけで大腿骨頸部骨折を引き起こすこともあります。



骨塩定量(骨密度測定)超音波骨密度測定装置

骨塩定量(骨密度測定)

足の踵で測定します

測定時間は約10秒です

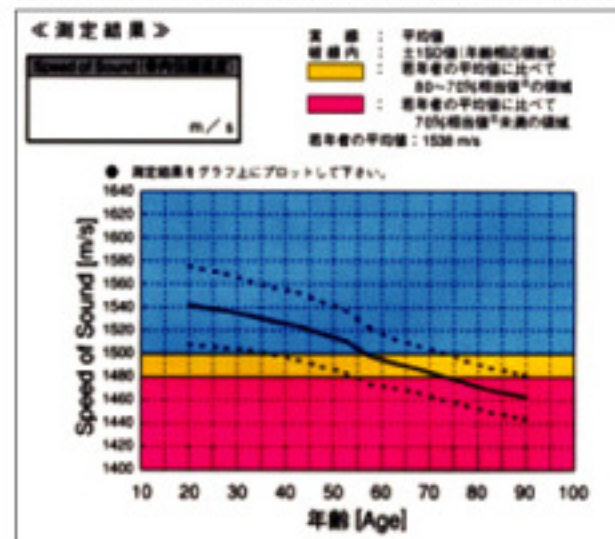
X線を使用しない
超音波測定ですので安心です

骨粗鬆症の一時スクリーニングを行うのに最適です。



測定の様子
(足のかかとで測定)

骨密度測定結果がこのように表示されます。



回復期リハビリテーション病棟紹介

回復期リハビリテーション病棟の生活

時間	生活	セルフコントロール	リハビリテーション
6:30	起床	血圧測定・体重測定	えん下体操
8:00	朝食		
9:00	検温	体重測定	リハビリ (PT室・OT室・病棟・屋外など) 個人プログラム
10:00			自主トレ (立ち上がり運動、坐位訓練、etc)
11:00			えん下訓練 えん下障害のある方 には摂食えん下訓練
12:00	昼食		
13:00		血圧測定	
14:00			リラクゼーション訓練 リハビリ (PT室・OT室・病棟・屋外など)
15:00			個人プログラム
16:00			自主トレ (立ち上がり運動、坐位訓練など)
17:00			
18:00	夕食		
19:00		血圧測定・体重測定	リラクゼーション訓練
20:00			
21:00	就寝	体重測定	

回復期リハビリ病棟とは

脳卒中、脊髄損傷、下肢の骨折などで、急性期の治療が終了した後も、寝たきり防止と社会復帰を目的に、従来のリハビリ室での機能訓練だけでなく、入院生活を含め、より専門的、より高度なリハビリテーション治療を集中的に受けることの出来る専門病棟です。医師、看護師、理学療法士(PT)、作業療法士(OT)、言語聴覚士(ST)、管理栄養士、薬剤師、医療ソーシャルワーカー(MSW)、介護福祉士などがチームを組み、それぞれの患者様に適したプログラムを作成、それに基づいて実生活での自立を目指したリハビリテーションを集中的に行います。

回復期リハビリテーション病棟への入院対象となる方

- ①脳血管障害・脊髄損傷などの発症後2ヶ月以内の方
- ②大腿骨頸部骨折・腰椎・骨盤などの骨折発症後2ヶ月以内の方
- ③外科手術または肺炎などの治療時の安静により、日常生活動作の能力低下(廃用症候群)が生じている手術後または発症後2ヶ月以内の方
- ④その他リハビリが必要で回復期リハビリ病棟対象者

※入院期間は、リハビリテーション病棟入院日から60～180日以内です。

入院を希望される方は次のようにお申し込みください。

まずはリハビリ外来を受診してください。
診察後にPT(理学療法士)OT(作業療法士)の評価及びMSW(ソーシャルワーカー)の面談があります。

入院判定カンファレンス
医師・看護師・PT・OT・MSWなどによるカンファレンスにて入院の可否を決定します。

後日入院日等をご連絡します。

※ご本人が来院出来ない時や、かかりつけ医がいらっしゃる場合は、初診時に紹介状または診療情報提供書のご準備をお願いします。

知って得する 限度額認定



Q 病院を受診。入院することがまりました。病院の入院時の資料の中に「限度額適用認定証」という文字が書かれていましたが、その意味を教えてくださいませんか？

A **限度額認定証**とは、入院時に保険証と一緒に、医療機関窓口で提示することにより一ヶ月分の支払いが、最初から自己負担限度額までとなり、後で高額療養費の請求をする必要がなくなるというものです。

- ★入院のみご利用頂けます。(外来は、従来どおり後で市から申請書が送られてきます)
- ★保険料完納世帯のみ申請ができます。未納分が、ある場合には申請できません。
- ★入院月内に申請して下さい。過ぎてしまった場合には、後から還付となります。

入院時の支払いが、自己負担限度額までになります。



① 受診

病院を受診。入院することが決まります。



② 申請・交付

「限度額適用認定証」の交付申請をし、所得に応じた適用区分が記載された認定証の交付を受けます。



③ 入院

入院時に、病院受付窓口で限度額適用認定証を提示します。



④ 支払い

ひと月ごとに自己負担限度額までの入院費を支払います。

自己負担限度額一覧表

●70歳未満の方の自己負担限度額(月額)

所得区分	自己負担限度額	給付割合
上位所得者(a)	150,000円+(医療費-500,000円)×1%	3割
一般(b)	80,100+(医療費-267,000円)×1%	
住民税非課税世帯(c)	35,400円	

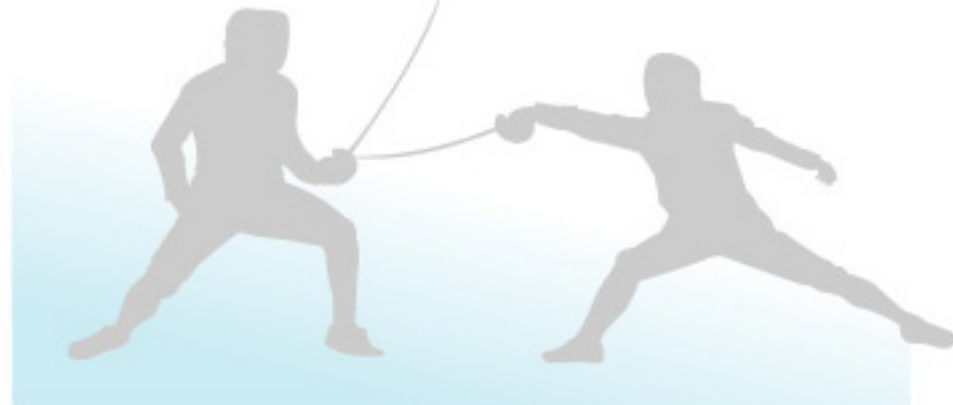
●70歳以上の方の自己負担限度額(月額)

所得区分	外来	入院
現役並所得者	44,400円	80,100円+(医療費-267,000円)×1%
一般	12,000円	44,400円
低所得者II	8,000円	24,600円
低所得者I	8,000円	15,000円

※70歳以上の方の入院治療費については、自己負担額が限度額に達した場合は、その後支払う必要はありません。(ご不明の点等がございましたら、1階受付又は医療ソーシャルワーカーまでご相談ください。)



●フェンシング部 千葉国体へ向け
 総務課の久保健次郎選手、資材課の東裕一選手が10月1日～5日まで、開催される千葉国体へ出場します。両選手は国体常連選手で過去には日本代表として世界大会出場の実績もあり国体での活躍が期待されます。国体では個人戦はないものの3人一組、フルレ・サーブによる2種目の団体戦が行なわれる予定です。



久保選手兼監督は、「まずは二勝、それを積み重ねて最後は優勝を狙います。」
 東選手は「これまで培ってきた経験を生かし頂点を目指します。」と気合十分の言葉です。皆さん、これから両選手の応援宜しくお願いします。

●陸上部 市来選手
 地域医療課に所属する市来選手が北九州で開催された九州選手権陸上大会「円盤投げ」に出場し4年連続13回目の優勝を飾りました。今年は特に暑い、競技場の気温も40度を越える酷暑でしたが、優勝の2文字を持って帰ることが出来て嬉しく思います。

市来選手：「今回、大会新記録を狙ってましたが、力及ばず更新はなりませんでした。この悔しい思いを胸に秘め、更なる練習を重ねてより遠くへ飛ばせるよう、そして応援してください。皆さんのため良い結果が報告できるように頑張ります。」



運動部 活動報告

多方面で活躍する運動部の皆さんの活動報告です。

健康祭のご案内

鹿児島徳洲会病院 第15回 健康祭が平成22年11月14日(日)に行なわれます。医療相談や楽しいステージイベントなど盛りだくさん！お気軽にご参加ください。

鹿児島徳洲会病院

第15回 健康祭

日時：平成22年11月14日
10:30～13:30 (小雨決行)
会場：鹿児島徳洲会病院1F及び裏駐車場

ステージイベント楽しんで!!!

健康チェックしませんか？

- 血圧・血糖値測定 ●骨密度測定 ●ABI検査

医療の悩み事・相談事のある方へ(無料)

- 医療福祉相談(ソーシャルワーカー)

屋外ステージ(11:00～13:00)

- 舞踊 ●ミニコンサート ●餅つき(日置健康友の会)

楽しいイベント

- ダーツ・ボンボン釣り ●ネイル体験 ●喫茶コーナー など

模擬店

- 焼きそば ●ぜんざい ●おでん ●お好み焼き ●うどん
- 豚軟骨 ●スーパー ●コーヒーショップ ●野菜・青果販売 など

司会進行 柴 さとみさん (MBCタレント)

鹿児島徳洲会病院健康祭実行委員会 協賛：日置健康友の会

当病院の診療体制・診療科目

先生の学会出席や緊急手術のために、時間が変更になる場合があります。
最新の予定は、<http://www.kagotoku.jp/Schedule.htm> をご覧ください。

TEL 099-250-1110 FAX 099-251-2237

曜日	月		火		水		木		金		土	
	9~12時	17~20時	9~12時	17~20時	9~12時	17~20時	9~12時	17~20時	9~12時	17~20時	9~12時	17~20時
総合診療科	1 診	丸山	緒方	大塚	丸山	二宮	二宮		北園		大塚	当番
	2 診	中野		二宮		丸山		丸山		大塚		当番
	3 診	緒方		緒方		緒方		緒方		緒方		
	4 診	飯田		飯田		飯田		飯田		飯田		飯田
	6 診	明瀬		明瀬						明瀬		
	循環器科	北園		北園				北園		北園		北園
	消化器科	大塚		荒深		中村		荒深		中村		二宮
糖尿病科	緒方		緒方		緒方		緒方		緒方			
外科	中村	当番	脇山	当番	中村	中村	中村・脇山	当番	中村	当番	脇山	当番
外科 (消化器・乳腺・肝胆)							荒深					
心臓血管外科					澤谷				澤谷			
形成外科	崎戸				崎戸				崎戸			
脳神経外科	北川		北川				北川					
泌尿器科			北島		北島		北島					
小児科	後山	後山 (14~20時)	後山	後山 (14~17時)	後山		後山	後山 (14~20時)	後山	後山 (14~17時)	後山	
眼科						本田 (14~17時30分)						
放射線科	新野 (9~13時)	新野 (13~17時)	新野	新野 (13~17時)	新野	新野 (13~17時)	新野	新野 (13~17時)	新野	新野 (13~17時)	新野	

■ 特定健康診査

● 必須項目

質問表・身体測定・理学的検査・血液検査・検尿

● 詳細な健診の項目

心電図・眼底検査・貧血検査

※但し、当検査は一定の基準のもと、医師が必要と認めた場合に実施します。

医師によるメタボリックシンドロームの判定

該当者のみ

保険者から保健指導用の受診券が送付される

■ 特定保健指導

判定のリスクに応じて、それぞれのレベルの特定保健指導

動機付け支援レベル (生活習慣改善の動機付け支援を行う)
初回面接 ⇒ 6ヵ月後の評価

積極的支援レベル (3~6ヵ月かけて生活習慣の改善を行う)
初回面接 ⇒ 継続的な支援 ⇒ 6ヵ月後の評価



特定健康診査 特定保健指導

ご案内

当院では
平日の8時半~11時まで
予約制で特定健診を受け付けています。
健康保険証と健診受診券をお持ちください。
個人負担金は受診券に記載されているとおりです。また、近日特定保健指導の受付も開始します。

※具体的には、栄養指導、運動指導を計画し支援します。 お問い合わせ・・・健康管理室 特定健診係 TEL 099-250-1110



禁煙外来



10月1日より煙草の値上げにより禁煙する方が増えました。
現在、喫煙されている方を機会に禁煙外来受診いかがでしょうか？

煙草による疾患

血性心疾患・動脈硬化症・肺がん・糖尿病・メタボリックシンドローム・
慢性気管支炎・肌の老化・歯周病等を引き起こします。

禁煙外来とは？ (どんな治療をするの？)

受診時期	治療内容
治療前の問診・診察	禁煙治療の為の条件確認
初回診察	
再診1 (2週間後)	①診察
再診2 (4週間後)	②呼気一酸化炭素濃度の測定
再診3 (8週間後)	禁煙実行、継続へ向けてのアドバイス
再診4 (12週間後)	禁煙補助薬の処方

禁煙の薬って どなんくすり？

ニコチンパッチ	健康保険が使えます。ニコチンを皮膚から吸収させるはり薬です。
ニコチンガム	薬局薬店で購入します。口の粘膜からニコチンを吸収させるガム製品です。
バレニクリン	健康保険が使えます。ニコチンを含まない飲み薬です。

禁煙外来に ついて

- 予約制となっております。
- 事前に担当者にて治療スケジュールなどの説明を致します。
- 治療期間は12週間で、5回程度の病院受診をしていただく予定です。

● お問い合わせ先 / 鹿児島徳洲会病院 電話 099-250-1110 (外来担当)

今回は、今話題の「禁煙外来」について、
リスクマネジメント委員会の「安全管理者川柳」をお伝えします。

優秀賞第一位

おかしいな 思った時は すぐ確認

確認で 患者も自分も 救われる

看護師さん 画面見ずに 私見て

胸騒ぐ中 深迫です その声に

無意識でいつもの作業に 落とし穴

思い込み 知ってるつもりも 思い込み

第三位

深呼吸 その余裕が 事故防く

驚てるな その確認が 事故防く

動かない 私の体も パソコンも

フルネーム 呼べば 二人が手をあげる

モラ一回 指差し声だし 確認を

惜しかったぞ 食5分

リスクマネジメント委員会
職員川柳 優秀作品発表

鹿児島健康友の会に入会しませんか

鹿児島健康友の会は会員相互の親睦・生きがいのある人生を送ることを目的とした会です。

会員の特典いろいろ

- 1、各種スポーツ大会や遠足、レクリエーション、各種クラブ活動などへ優先でご案内します。
- 2、医療・年金相談・医療講演・福祉講演・健康相談の開催を優先でご案内します。
- 3、入院による個室の割引をいたします。
- 4、人間ドックの割引サービスがあります。
- 5、予防接種の各種割引を実施しています。

健康友の会の会費

年会費 1,000円 (1世帯)

申込みは 事務局(鹿児島徳洲会病院内) 鹿児島健康友の会へ

私のおすすめ

ゆうまのお手軽トレーニング講座

第2回

地域医療課 市来優馬



お元気だったでしょうか？前回のトレーニングは続けていますか？さてさて、今回男性はたくましい胸板そう大胸筋!!女性にはバストアップ効果のある簡単トレーニング講座です。

た手の手首近くを押し合いますとより効果的に行えます。そうすると大胸筋が刺激されます。ここでポイント合わせた手を顔の正面やお腹まで移動しながら行うと胸の上のほうや下の筋肉が刺激されます。

そして前回と同じですが、一日2分、3分程度でいいので続けることが大切です。決して無理はしないでくださいね！次回はヒップアップ講座です。

切です。決して無理はしないでくださいね！次回はヒップアップ講座です。



鹿児島徳洲会病院への交通アクセス



バスをご利用の際は下の番線を参考にしてください。

- 荒田八幡バス停より徒歩3分
 - 市営バス ⑭ ⑮ ⑱ ⑲ ⑳ ㉑ ㉒
 - 鹿児島交通 ① ② ④ ⑤ ⑥ ⑦ ⑧ ⑭ ⑱ ㉑ ㉒
- 下荒田四丁目バス停より徒歩1分
 - 市営バス ㉑
- 与次郎ヶ浜バス停より徒歩3分
 - 市営バス ⑫ ㉑ ㉒

